

Datenübertragung Digalox® DPM72

Vorgehensweise

Die Messdaten können über die USB-Schnittstelle des DPM72 ausgelesen beziehungsweise dauerhaft übertragen werden. Die USB-Schnittstelle verwendet den CDC-Treiberstandard (Communication Device Class) und erscheint im angeschlossenen PC-Betriebssystem, z.B. Windows als virtueller COM-Port.

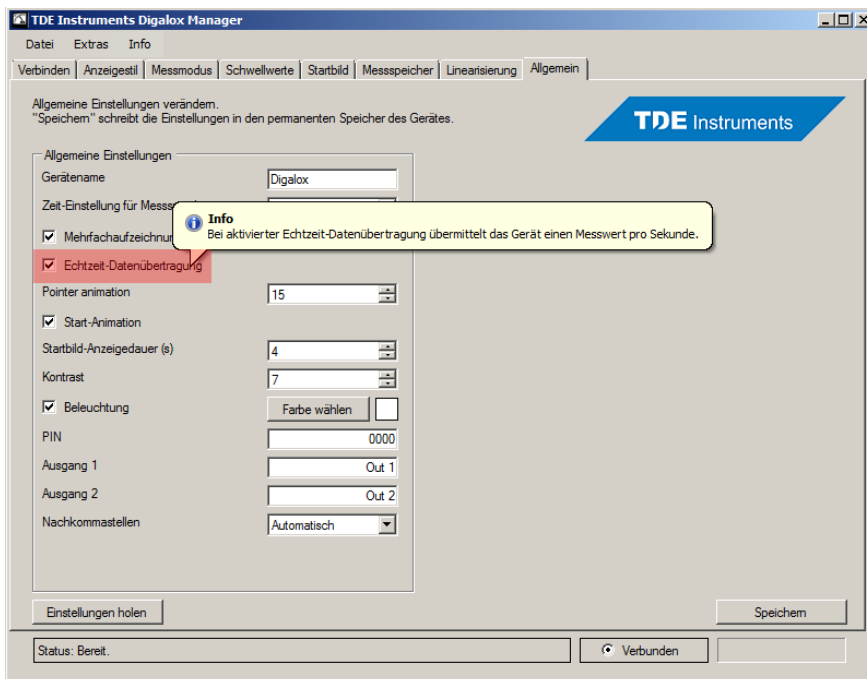
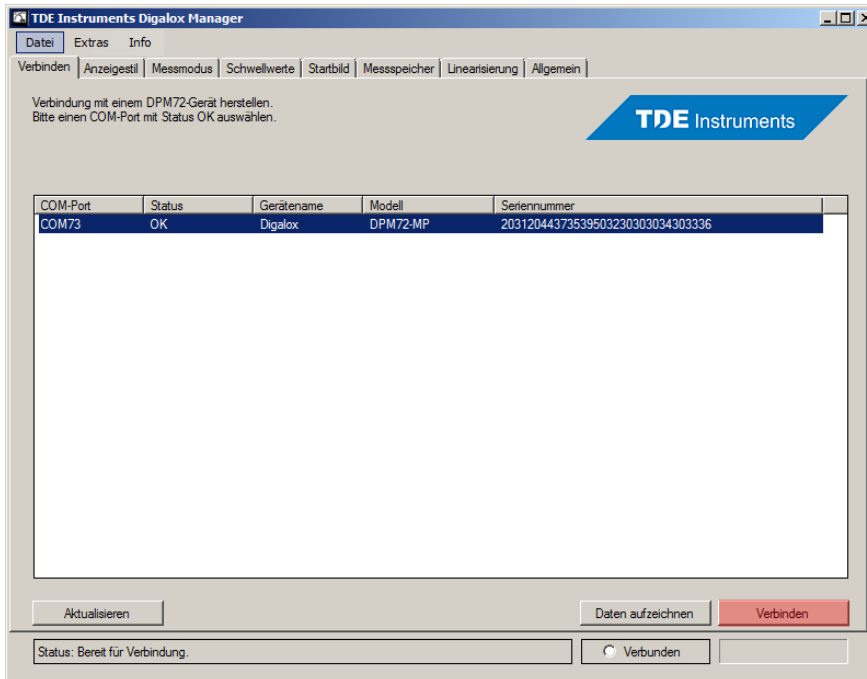
Die Messdaten können über drei Wege ausgelesen werden:

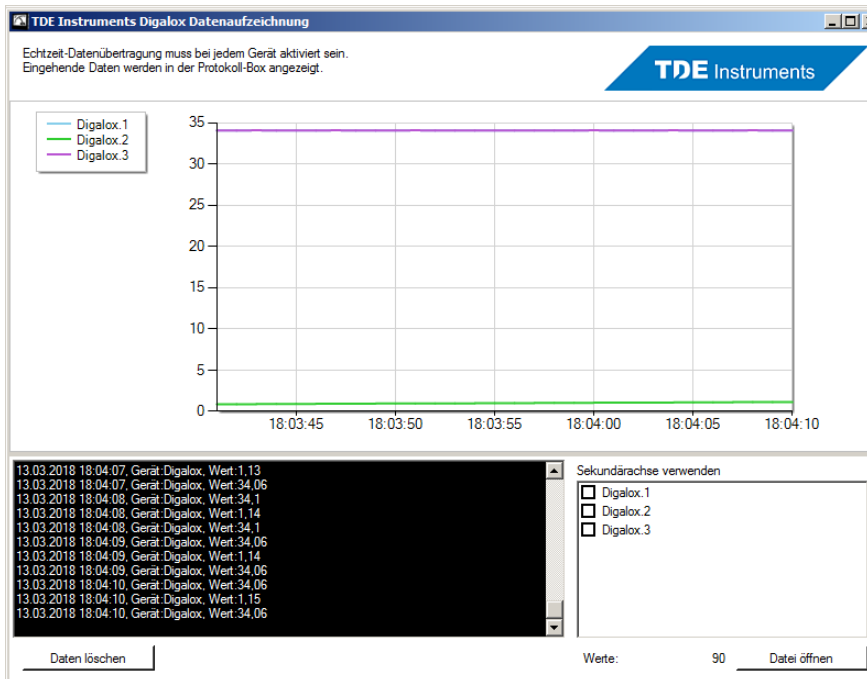
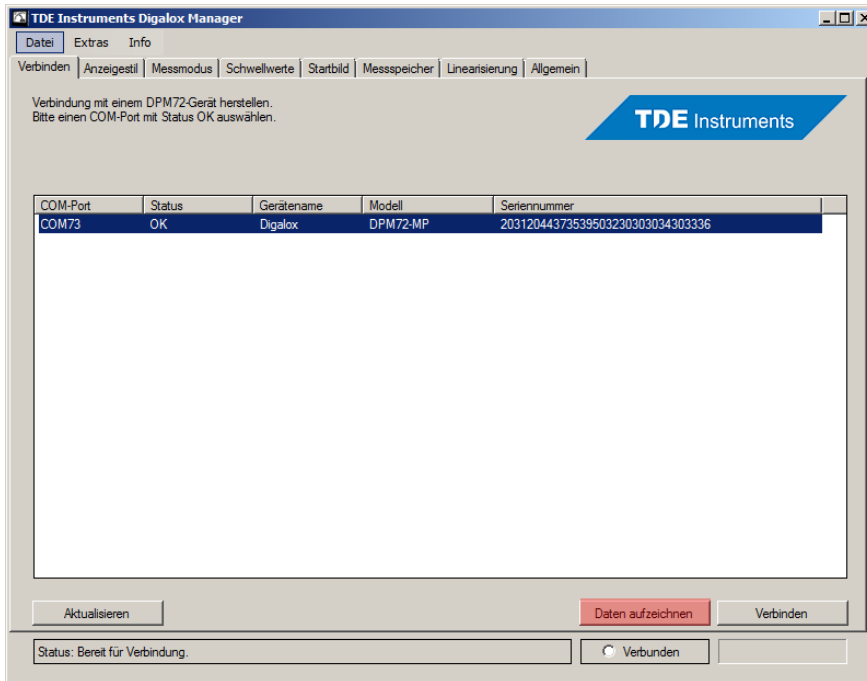
1. Aufzeichnung mithilfe von „Digalox® Manager“ als CSV-Datei
2. Dauerübertragung von Werten als Text
3. Abfrage von Einzelwerten als Text

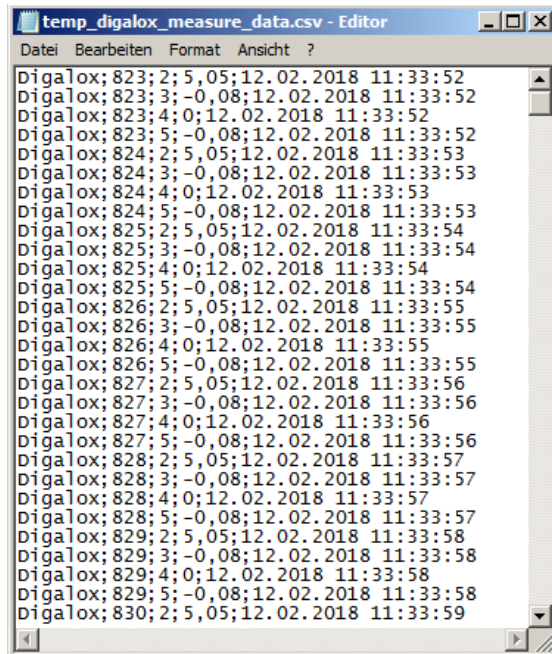
1. Aufzeichnung mithilfe von „Digalox® Manager“ als CSV-Datei

Schrittweise Vorgehensweise:

- Verbinden des DPM72 mit einem Windows-PC
- „Digalox® Manager“ starten und verbinden
- Aktivierung der Echtzeit-Datenübertragung im Gerät
- Verbindung im „Digalox® Manager“ aktualisieren
- Start der Aufzeichnung im „Digalox® Manager“







The image shows a screenshot of a text editor window titled "temp_digalox_measure_data.csv - Editor". The window contains a list of CSV-formatted data entries. Each entry follows the pattern: "Digalox; ID; parameter; date; time". The IDs range from 823 to 830, and the parameters are 2, 3, 4, or 5. The dates are all "12.02.2018" and the times range from "11:33:52" to "11:33:59".

```
temp_digalox_measure_data.csv - Editor
Datei Bearbeiten Format Ansicht ?
Digalox;823;2;5,05;12.02.2018 11:33:52
Digalox;823;3;-0,08;12.02.2018 11:33:52
Digalox;823;4;0;12.02.2018 11:33:52
Digalox;823;5;-0,08;12.02.2018 11:33:52
Digalox;824;2;5,05;12.02.2018 11:33:53
Digalox;824;3;-0,08;12.02.2018 11:33:53
Digalox;824;4;0;12.02.2018 11:33:53
Digalox;824;5;-0,08;12.02.2018 11:33:53
Digalox;825;2;5,05;12.02.2018 11:33:54
Digalox;825;3;-0,08;12.02.2018 11:33:54
Digalox;825;4;0;12.02.2018 11:33:54
Digalox;825;5;-0,08;12.02.2018 11:33:54
Digalox;826;2;5,05;12.02.2018 11:33:55
Digalox;826;3;-0,08;12.02.2018 11:33:55
Digalox;826;4;0;12.02.2018 11:33:55
Digalox;826;5;-0,08;12.02.2018 11:33:55
Digalox;827;2;5,05;12.02.2018 11:33:56
Digalox;827;3;-0,08;12.02.2018 11:33:56
Digalox;827;4;0;12.02.2018 11:33:56
Digalox;827;5;-0,08;12.02.2018 11:33:56
Digalox;828;2;5,05;12.02.2018 11:33:57
Digalox;828;3;-0,08;12.02.2018 11:33:57
Digalox;828;4;0;12.02.2018 11:33:57
Digalox;828;5;-0,08;12.02.2018 11:33:57
Digalox;829;2;5,05;12.02.2018 11:33:58
Digalox;829;3;-0,08;12.02.2018 11:33:58
Digalox;829;4;0;12.02.2018 11:33:58
Digalox;829;5;-0,08;12.02.2018 11:33:58
Digalox;830;2;5,05;12.02.2018 11:33:59
```

2. Dauerübertragung von Werten als Text

- Verbinden des DPM72 mit einem Windows-PC
- „Digalox® Manager“ starten und verbinden
- Aktivierung der Echtzeit-Datenübertragung im Gerät
- „Digalox® Manager“ trennen
- Verbindung herstellen mit COM-Port:

Verbindungseinstellungen: 19.200 Baud, Keine Parität, 1 Stoppbit

- Datenformat Messwerte:

value:ID;Prüfsumme;Zähler;Messmodus;Messwert\n

Beispiel: „value:0;140;1132;0;-4.7\n“

\n entspricht dem Wert 13

3. Abfrage von Einzelwerten als Text

- Verbindung herstellen mit COM-Port:

Verbindungseinstellungen: 19.200 Baud, Keine Parität, 1 Stoppbit

- Anfrage senden: „value?\n“

- Antwort-Datenformat:

value:ID;Prüfsumme;Zähler;Messmodus;Messwert\n

Beispiel: „value:0;140;1132;0;-4.7\n“

\n entspricht dem Wert 13